

ГОСТ 2.303-68

Группа Т52

## МЕЖГОСУДАРСТВЕННЫЙ СТАНДАРТ

### ЕДИНАЯ СИСТЕМА КОНСТРУКТОРСКОЙ ДОКУМЕНТАЦИИ

#### ЛИНИИ

### UNIFIED SYSTEM FOR DESIGN DOCUMENTATION. LINES

МКС 01.100.01

Дата введения 1971-01-01

УТВЕРЖДЕН Постановлением Комитета стандартов, мер и измерительных приборов при Совете Министров СССР от 28 мая 1968 г. N 753

ВЗАМЕН [ГОСТ 3456-59](#)

[Изменение N 3](#) принято Межгосударственным советом по стандартизации, метрологии и сертификации по переписке (протокол N 23 от 28 февраля 2006 г.)

За принятие изменения проголосовали национальные органы по стандартизации следующих государств: AZ, AM, BY, KZ, KG, MD, RU, TJ, TM, UZ, UA [коды альфа-2 по [МК \(ИСО 3166\) 004](#)]

ИЗДАНИЕ (август 2007 г.) с Изменениями N 1, 2, [3](#), утвержденными в феврале 1980 г., марте 1989 г., июне 2006 г. (ИУС 4-80, 7-89, 9-2006).



1. Настоящий стандарт устанавливает начертания и основные назначения линий на чертежах всех отраслей промышленности и строительства, выполняемых в бумажной и (или) электронной форме.


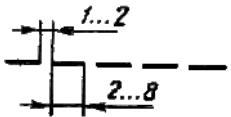
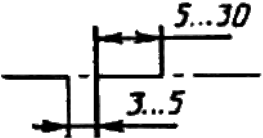
Специальные назначения линий (изображение резьбы, шлицев, границы зон с различной шероховатостью и т.д.) определены в соответствующих стандартах Единой системы конструкторской документации.

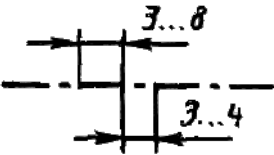
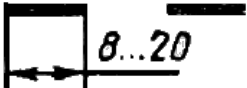

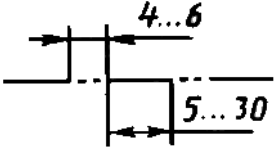
(Измененная редакция, Изм. N 2, 3).

2. Наименование, начертание, толщина линий по отношению к толщине основной линии и основные назначения линий должны соответствовать указанным в табл.1. Примеры применения линий показаны на черт.1-9.

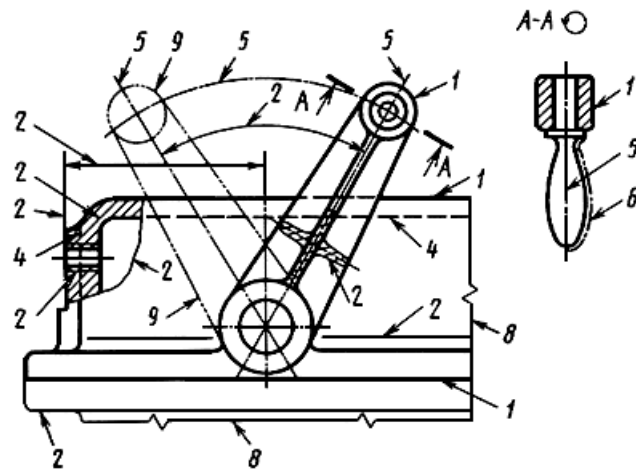
Таблица 1

Наименование	Начертание	Толщина линии по отношению к толщине основной линии	Основное назначение
1. <b>Сплошная толстая основная</b>		$s$	Линии видимого контура Линии перехода видимые Линии контура сечения (вынесенного и входящего в состав разреза)
2. <b>Сплошная тонкая</b>		от $\frac{s}{3}$ до $\frac{s}{2}$	Линии контура наложенного сечения Линии размерные и выносные Линии штриховки Линии-выноски Полки линий-выносок и подчеркивание надписей Линии для изображения пограничных деталей ("обстановка")

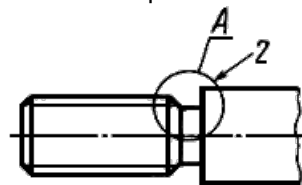
			<p>Линии ограничения выносных элементов на видах, разрезах и сечениях</p> <p>Линии перехода воображаемые</p> <p>Следы плоскостей, линии построения характерных точек при специальных построениях</p> <p>Линии обрыва</p> <p>Линии разграничения вида и разреза</p> <p>Линии невидимого контура</p> <p>Линии перехода невидимые</p> <p>Линии осевые и центровые</p>
3. Сплошная волнистая			
4. Штриховая			
5. Штрихпунктирная тонкая		От $\frac{\delta}{3}$ до $\frac{\delta}{2}$	

<p>6. Штрихпунктирная утолщенная</p>		<p>От <math>\frac{\varepsilon}{3}</math> до <math>\frac{2}{3}\varepsilon</math></p>	<p>Линии сечений, являющиеся осями симметрии для наложенных или вынесенных сечений</p> <p>Линии, обозначающие поверхности, подлежащие термообработке или покрытию</p> <p>Линии для изображения элементов, расположенных перед секущей плоскостью ("наложенная проекция")</p>
<p>7. Разомкнутая</p>		<p>От <math>\varepsilon</math> до <math>1\frac{1}{2}\varepsilon</math></p>	<p>Линии сечений</p>
<p>8. Сплошная тонкая с изломами</p>		<p>От <math>\frac{\varepsilon}{3}</math> до <math>\frac{\varepsilon}{2}</math></p>	<p>Длинные линии обрыва</p>
<p>9. Штрихпунктирная с двумя точками тонкая</p>		<p>От <math>\frac{\varepsilon}{3}</math> до <math>\frac{\varepsilon}{2}</math></p>	<p>Линии сгиба на развертках</p> <p>Линии для изображения частей изделий в крайних или промежуточных положениях</p>

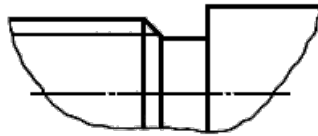
			Линии изображения развертки, совмещенной с видом	для
--	--	--	---	-----



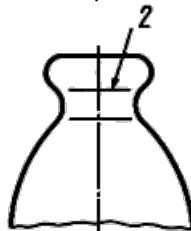
Черт.1



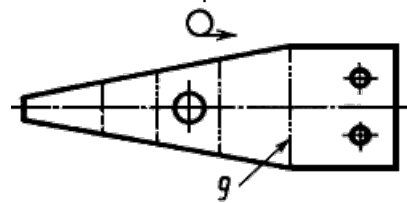
A(2:1)



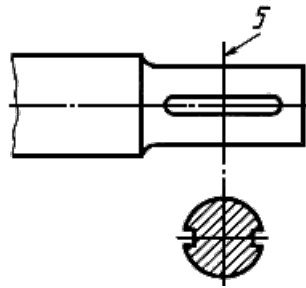
Черт.2



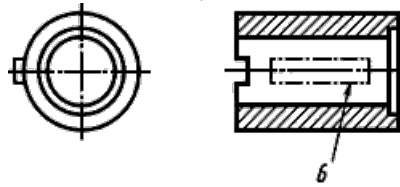
Черт.3



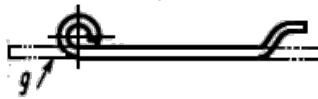
Черт.4



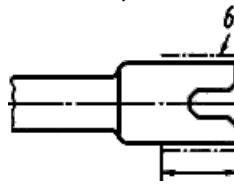
Черт.5



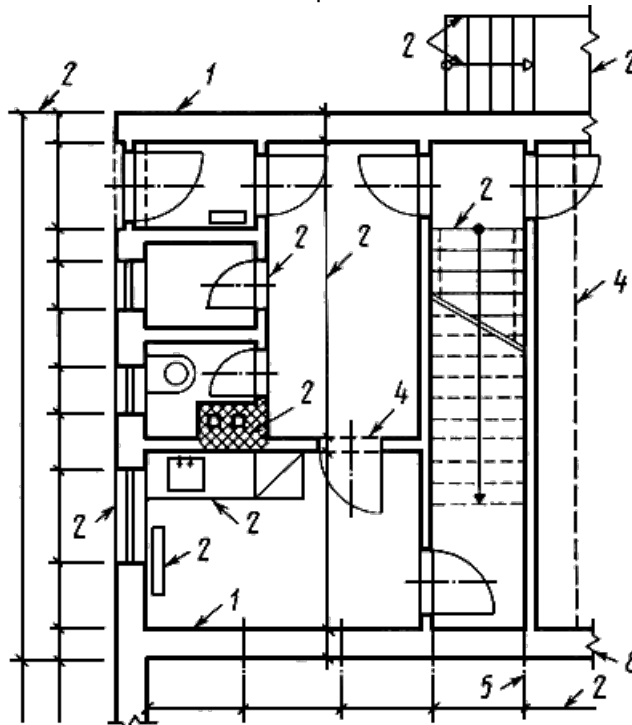
Черт.6



Черт.7



Черт.8



Черт.9

Примечание. Номера позиций на черт.1-9 соответствуют номерам пунктов табл.1.

(Измененная редакция, Изм. N 1).

3. Для разрезов и сечений допускается концы разомкнутой линии соединить штрихпунктирной тонкой линией.



(Измененная редакция, Изм. N 3).

4. В строительных чертежах в разрезах видимые линии контуров, не попадающие в плоскость сечения, допускается выполнять сплошной тонкой линией (черт.9).

5. Толщина сплошной основной линии  $s$  должна быть в пределах от 0,5 до 1,4 мм в зависимости от величины и сложности изображения, а также от формата чертежа.

Толщина линий одного и того же типа должна быть одинакова для всех изображений на данном чертеже, вычерчиваемых в одинаковом масштабе.

(Измененная редакция, Изм. N 1).

6. Наименьшая толщина линий и наименьшее расстояние между линиями в зависимости от формата чертежа должны соответствовать указанным в табл.2.

Таблица 2

Формат чертежа	Наименьшая толщина линий, мм, выполненных		Наименьшее расстояние между линиями, мм, выполненными	
	в туши	в карандаше	в туши	в карандаше
С размером большей стороны 841 мм и более	0,3		0,8	1,0
С размером большей стороны менее 841 мм	0,2	0,3	0,8	

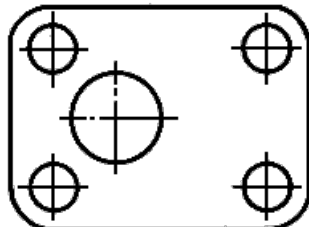
7. Длину штрихов в штриховых и штрихпунктирных линиях следует выбирать в зависимости от величины изображения.

8. Штрихи в линии должны быть приблизительно одинаковой длины.

9. Промежутки между штрихами в линии должны быть приблизительно одинаковой длины.

10. Штрихпунктирные линии должны пересекаться и заканчиваться штрихами.

11. Штрихпунктирные линии, применяемые в качестве центровых, следует заменять сплошными тонкими линиями, если диаметр окружности или размеры других геометрических фигур в изображении менее 12 мм (черт.10).



Черт.10

Электронный текст документа  
подготовлен АО "Кодекс" и сверен по:  
официальное издание  
Единая система конструкторской документации:  
Сб. ГОСТов. - М.: Стандартиформ, 2007